
ARTÍCULOS DE PRENSA
SAMUEL RUIZ



SAMUEL RUIZ PAEZ

Argentina, 1967. Residenciado en Colombia desde 1967.

Estudios:

Instituto de Cultura Popular, Pereira, 1969-1971; Bellas Artes, Mario Bustamante (técnicas mixtas, Pereira, 1976; Taller Héctor Ramírez (ecuatoriano), óleo, lápiz, 1981; Pablo Obelar (uruguayo), serigrafía, 1982; Rodolfo Abularach (guatemalteco), Punta seca, 1983; Héctor Saumer, asistente del Atelier 17 París de S.W., Hayter, 1984; Curso Intensivo con Pablo Obelar, serigrafía, foto serigrafía, 1984; Taller Marcos Paley (argentino), técnicas mixtas de grabado, 1984; Nirna Zárate, colografía, 1984.

Exposiciones colectivas:

1982 Fomento y Turismo, Pereira.
Club de Ejecutivos, Pereira.
Galería el Sócalo, Pereira.
1983 Salón del Desquite, Manizales.
Amigos del Arte, Salón de Agosto, Pereira.
Club de Ejecutivos, Pereira.
Exposición del Taller, Arte Novo.
Artistas Jóvenes, Pereira.
Exposición de Arte Libre, Pereira.
1984 Exposición Club Maipore, Santa Rosa de C.
IV Salón Regional de Artes Visuales, Tunja.
Galería Hotel Cosmos, Bogotá.
Bienal de La Candelaria, Galería Alzate Avenidaño, Bogotá.
1985 Fomento al Turismo, Pereira.



CANTO DE LA SIRENA
Colografía - relieve sobre papel
50 x 75 cms.
1984



LIMITE TEMPORAL - Oleo sobre lienzo - 55 x 160 cm. - 2004 - Colombia

magaby cabreio
magaby cabreio



UNTITLED- Oleo sobre lienzo - 24" x 36" - 2004 - Colombia

Jacqueline Ellins

Samuel Ruiz



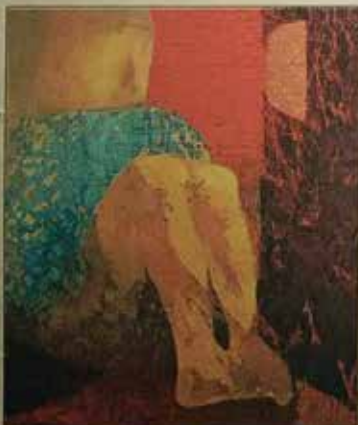
GIRASOLES NEGROS

Oleo sobre lienzo
120 x120 cm.
2004 - Colombia

Samuel Ruiz narra con imágenes

Por Tatiana Pérez Rivera
End.tperez@elnuevodia.com

Pinta para entender a otros y a sí mismo, así como también para contar vivencias. El artista colombiano Samuel Ruiz arribó a la Isla para la inauguración de su nueva muestra *Caminata nocturna*.



"Visión nocturna", obra de las piezas que Ruiz exhibirá desde el jueves en la Galería Botello.

los que nos dan las razones más importantes para continuar con la aventura de estar vivos. No es en vano el significado de la frase: "La noche precede el día", afirma Ruiz quien lleva 25 años pintando y 15 como docente.

La exposición inaugurará el próximo jueves 19, a las 6:00 p.m., en la Galería Botello, ubicada en la Avenida Roosevelt #314, en Ható Rey.

Visión nocturna, *Fiesta dragón* y *Zeus* destacan entre las diez obras trabajadas en óleo de mediano y gran formato que componen la muestra.

Inmerso el mundo en la decepción y al mismo tiempo el anhelo de la llegada de tiempos mejores sucede la producción de este artista.

"La obra está basada en la esperanza de cambio y renovación de los valores, en mirar desde otro ángulo las cosas que no nos gustan y recordar sensaciones y momentos vividos, que sean en realidad



"Fiesta", una de las obras del artista colombiano Samuel Ruiz.

El tema apareció en su obra de pronto y de manera inconsciente. "Es como la vida misma, de pronto caes en cuenta. Primero trabajé *Caminata nocturna* y entonces me di cuenta que llevaba dos años con ese sentimiento de que al mundo le pasa algo. Pero seguimos viviendo y nos lleva a seguir adelante ese proceso de aprendizaje que resulta de cada experiencia. De camino seguí explorando el tema pero fue algo más intuitivo que razonado", revela.

Seleccionar el tema es, a su juicio, como hablar con otros. "Tienes mucho trabajo hecho y escoges qué conversación quieres tener con la gente; uno debe ser su mejor curador", dice el alumno de Rodolfo Abularach, Marcos Izquierro, Mario Bustamante y Manuel Avillón, entre otros.

Ruiz define la raíz que lo motiva a pintar como un deseo continuo de relatar cosas. "Pienso que todo esto se trata de contar tu historia, de cómo dejar una huella o un testimonio. Aunque no, esas palabras son muy pretenciosas, realmente lo que uno quiere es que otros vean cómo fueron las experiencias de vida y puedan tomar de ahí lo que les sirve", advierte.

Dicha práctica en su opinión "es una obligación del ser humano". "Dejar ese legado para así contribuir con su granito de arena. El otro propósito es puro placer estético, pinto para entender las cosas y a uno mismo", dice.

Para lograr sensaciones de esa índole se valió de forma, color y técnica. Comenta que combina el trabajo de imagen para que la forma concreta se transforme en símbolos y luego el color despierta sensaciones. "Por ejemplo, *Caminata nocturna* te da

una sensación de oscuridad aunque tiene tonos cálidos, pero es la mezcla de colores, la forma de las patas de caballo, la gestualidad, el pincel chorro", dice.

Acostumbrado al paisaje que observa en su taller ubicado en Usaquéen -en la capital bogotana- sus frecuentes viajes a Puerto Rico alertaron su sentido del color.

"En Usaquéen estoy a 2,400 metros sobre el nivel del mar y la luz es distinta, es como luminosa. Cuando llegué al Caribe me afectó el color porque vibra, la combinación de colores en la naturaleza o en la ropa de la gente es fuerte. La luz es brillante y el azul del mar también. Y de alguna manera estoy en deuda con eso porque Puerto Rico me ha enseñado mucho en mi trabajo", recalca Ruiz quien hace dos años exhibió en Galería Botello.

Aunque la vida se complique y por consiguiente el tema en sus lienzos siempre hay un rayo de esperanza. "El mundo es mucho más mágico de lo que uno piensa. Cuando se pasan momentos difíciles se valoran cosas a las que uno se acostumbra como la compañía. Nuestro mundo es muy hacia afuera y debemos descubrir el valor de las cosas pequeñas. Siempre está la esperanza de que las cosas cambien para mejor", concluye.

El artista trabaja al momento la producción que exhibirá en septiembre en Colombia. "Hay algo de nacimientos y tiene que ver con lo vegetal y lo erótico. Ya está el tema pero lo dejé para seguir trabajando cuando llegue", adelanta.

Caminata nocturna se extenderá hasta el viernes 12 de marzo.



GALENUS

REVISTA PARA LOS MÉDICOS DE PUERTO RICO

www.galenusrevista.com

VOL. III, AÑO 3, JUNIO 2014. UNA PUBLICACION DE MAJ. W. G. S. P.



ELLE

INFIDELIDAD
¿SEXUAL O
SENTIMENTAL?

OLÍMPICA

COLOMBIA
No.3

**DOS REPORTERAS
COLOMBIANAS
CON EL
DALAI LAMA**

28
**FORMAS
DE MEJORAR TU
CALIDAD DE VIDA**

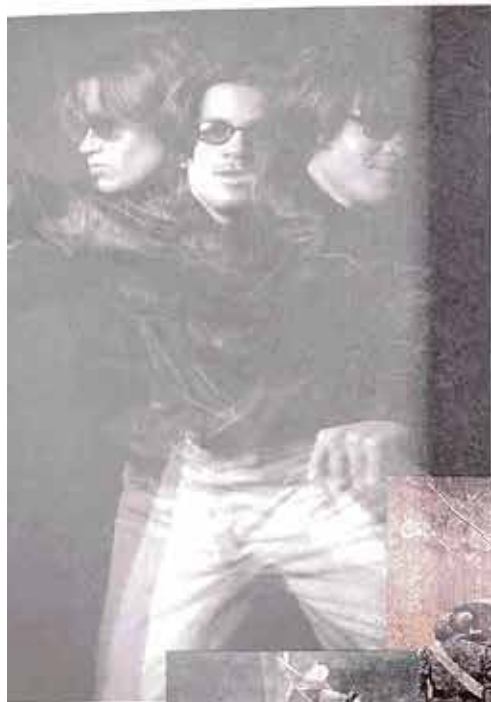
¡AHORA!
LA PILDORA
LES TOCA A ELLOS

SHAKIRA
¡LA TRANSFORMAMOS!

MODA
**CON ESTILO Y
SENSUALIDAD**

**Angel Yañez y Silvia Tcherassi
en las pasarelas internacionales**





Miguel BÖHMER

Este prometedor artista caleño estudió Bellas Artes en La Universidad de Los Andes de Bogotá y se especializó en la Universidad de Nueva York, donde reside desde 1994. Aprovechando su reciente visita al país, ELLE lo entrevistó:

ELLE: ¿Cuál es el significado de su pintura?

Miguel Böhmer: Pintar es lo que hago. La pintura es un medio de expresión bidimensional. De otra parte, mis cuadros son eventos que forman parte de una realidad cotidiana y ponen en evidencia lo absurdo en ella. También diría que se manejan varios planos de realidad y que existe algo onírico en ellos.

ELLE: Utiliza siempre colores en tonos suaves. ¿Cuál es su color favorito?

M.B.: La belleza del color se resalta de acuerdo con la superficie a la que se aplique. Personalmente me atraen los tonos fríos, en especial para los lugares donde habito.

ELLE: Después de su reciente exposición en la V Bienal Internacional de Pintura de Cuenca en Ecuador, ¿Cuáles son sus planes para el futuro?

M.B.: Seguir adelante.

ELLE: ¿Y sueños?

1. Somos profesionales
2. Trabajos de duelo

M.B.: Tengo uno recurrente. Sueño a menudo con el agua, estando dentro o cerca de ella. También sueño con cielos nublados, antes o después de una tormenta.

E-mail: mbohmer@yahoo.com



ARTE Y VIOLENCIA
en Colombia desde 1948



1. La lucha del dolor
2. La soldado
de Laureano Gómez

Lo exposición organizada por el Museo de Arte Moderno de Bogotá, del 24 de mayo al 11 de julio, tiene como objetivo primordial invitar al público a reflexionar acerca de la violencia que desgarró al país. Como una forma de contribuir al proceso de paz, el MAM ha escogido más de 100 obras que representan el tema de la violencia, con la esperanza que el trabajo y la visión de 60 destacados artistas ayuden de alguna manera a cambiar los comportamientos que han deteriorado la vida en comunidad. Contrario a la violencia, que significa destrucción y muerte, el arte, "cuya horizonte es la creación", no es otra cosa que la vida misma, según esta interesante muestra.

Calle 24 No. 6-00. Teléfono 2860466, Bogotá

Samuel RUIZ PAEZ

Después de varios años de no exponer en Bogotá, Samuel Ruiz muestra su obra más reciente en la "Galería Origen", del 2 al 24 de junio. Su trabajo abarca estandartes, ventanas y materiales informales integrados con un excelente dibujo. Los rostros que se asoman a las ventanas, ajenos a su propia realidad, parecen presentir la mirada del espectador desprevenido que observa interesado. Diagonal 108 No. 9B-10. Teléfono 2145446, Bogotá.



DELCY Morelos

La sangre es más dulce que la miel

La obra de esta joven artista llama especialmente la atención por la fuerza y la intensidad del color. Su pintura ha ido evolucionando sin cesar en la búsqueda de lo esencial. Al principio plasmó una serie de objetos moldeados en barro, cuyas transparencias plantearon espacios de tranquilidad espiritual. Luego, se ha centrado en los rojos, como expresión de pasiones, "que estallan por la fuerza de su propia naturaleza limitada". Su trabajo se refiere a la relación entre la vida y la muerte, las fuerzas que destruyen o liberan al ser. Con la simplicidad y la certeza propia de un poeta, Delcy revela lo frágil y doloroso que resulta el equilibrio entre el cuerpo y el espíritu.

E-mail: morelos@iname.com



arte

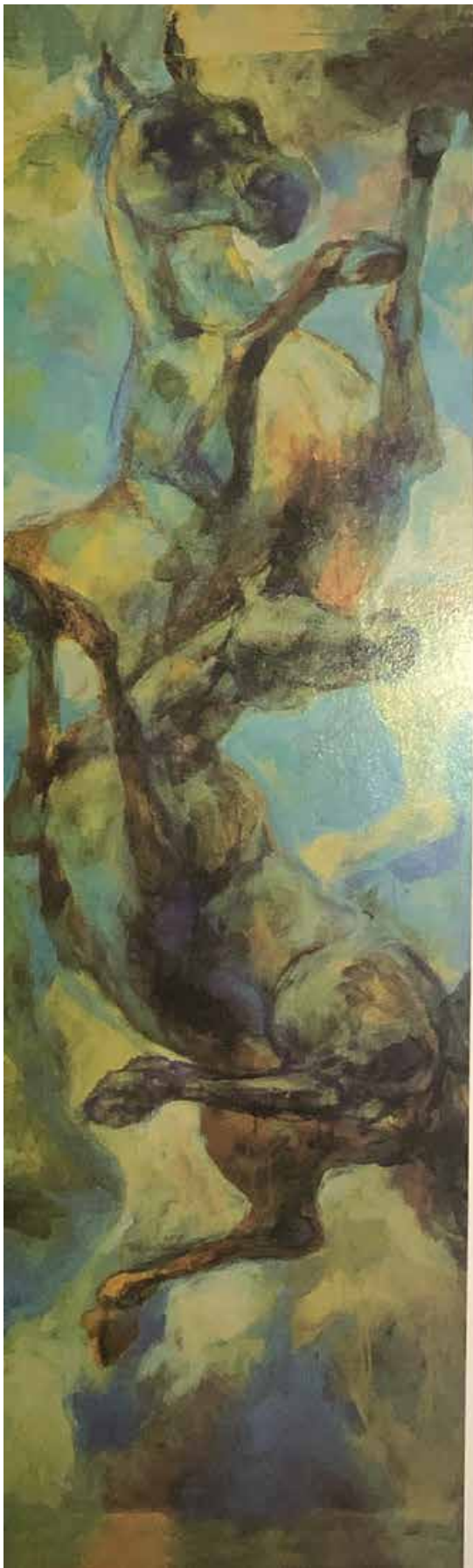
SAMUEL RUIZ PAEZ

El poderoso dibujante colombiano no copia la figura humana ni sus vigorosas imágenes ecuestres, sino las evoca y les imprime un inconfundible sello personal

Con más de 25 exposiciones colectivas, tres individuales, la ilustración de algunos libros y diversos premios y distinciones, Samuel Ruiz Páez se afirma como uno de los sólidos valores actuales de las artes plásticas colombianas. Nacido en 1957, su inquietud artística lo lleva a estudiar e intentar varias especialidades como grabado sobre cuero, técnicas mixtas y no convencionales de grabado, dibujo, lápiz, óleo, serigrafía, punta seca, fotoserigrafía, agua fuerte, tintas, colografía, diseño publicitario... todo lo cual está presente en su obra. Una vez lograda una expresión propia, Ruiz Páez desbordó las fronteras

SON DIBUJOS ENERGICOS, SABIAMENTE SOMBREADOS, DELICADAMENTE COLOREADOS. QUE REFLEJAN UNA MAESTRIA POCO COMUN EN EL JOVEN ARTISTA, PRODUCTO DE INCANSABLES ESTUDIOS Y BUSQUEDA DE UNA EXPRESION PROPIA.

patrias y expone en los Estados Unidos, Europa, la lejána Formosa, y recientemente en San Juan, Puerto Rico, en una muestra de figuras ingravidas, que parecen moverse en el espacio en un tránsito libre, ascendente, inspiracional.
—Concha Alzola



adentro

JUEVES, 20 DE JUNIO DE 2002

de 6 a 12

P95

Samuel Ruiz y sus objetos en la Galería Botello



LA CITA DE HOY

"Quería hacer muchas cosas en la vida... hasta que descubrí que a través de la pintura podía ser casi cualquier cosa"

Samuel Ruiz, artista plástico

P77

Arrasa "Scooby Doo" en la taquilla estadounidense



P68

Raphy Leavitt celebra en familia sus treinta años de quehacer musical



10:00 a.m.



El San Jorge Children's Hospital celebra "La hora del cuento", con los chicos de MDO, quienes llevarán alegría y esperanza a los pacientes hospitalizados con el cuento "Franklin quiere una mascota".

3:00 p.m.



El buque-escuela italiano Amerigo Vispucci estará en el Muelle 1, en San Juan, desde hoy hasta el 25 del corriente mes en visita de cortesía y entretenimiento. El público podrá visitarlo.

6:00 p.m.

Festival deportivo y recreativo de San Juan Bautista, en la Plaza San José del Viejo San Juan. Actividades: exhibición de karate, exhibición de gimnasia, cartelera de boxeo y festival bandas de rock. Por otra parte, se llevará la exposición de pinturas recientes en óleo sobre lienzo del artista colombiano Samuel Ruiz, en la Galería Botello, Ave. Roosevelt # 314. Información en el (787)-754-7430.

6:30 p.m.



El ICPR reabre las puertas de la Casa Blanca. A las 8:00 p.m., la Tuna de Segreles deleitará al público asistente, que acompañado por un guía podrá recorrer las diferentes salas. Calle San Sebastián #1, del Viejo San Juan. Información (787) 724-0700, exts. 4356/4225.

8:00 p.m.



Velada musical en la Sala Sanromá del Museo de Arte de Ponce. Con el grupo Concerto, con Henry Hutchinson, Dara Burkholder, Victor Meléndez, Junior Irizarry y Tony Sánchez, Jr. Entrada libre de costo.

Director:

Luis A. Ferré Rangel

Laferré@elnuevodía.com

Subdirector Editorial:

Héctor Peña

hpena@elnuevodía.com

Editora:

Norma Borges González

End.nborges@elnuevodía.com

Subeditora:

Yadira Valdivia

End.yvaldivia@elnuevodía.com

Sub. Arte y Cultura:

Mario Alegre Barrios

End.malegre@elnuevodía.com

Sub. Entretenimiento:

Samuel Mujica

End.smujica@elnuevodía.com

Sub. Estilos de Vida:

Mimi Ortiz

End.mortiz@elnuevodía.com

Director de Arte:

Victor Maldonado Díaz

End.vmaldonado@elnuevodía.com

Realmente piensas que nadie lo nota...
sin pinzas, sin cera...
depilación permanente con láser y/o electrolisis

INFOMERCIAL
TODOS LOS MARTES
4:45p.m. y 7:15p.m. por
TELE ISLA Canal 7

ESPECIALISTAS EN DEPILACIÓN
VILLAS DE SAN FRANCISCO #2, SUITE 223, RÍO PIEDRAS, 00926

CITAS: (787) 250-8256 (787) 281-8769

Amor sobre lienzo

Por Mario Alegre Barrios
End.malegre@elnuevodia.com

Más allá de la retórica con la que los académicos intentan infructuosamente explicar su obra, el artista Samuel Ruiz asegura que -simplemente- es un acto de amor y una manera de reinventar el mundo haciendo lo que más placer le da en la vida.

"Fundamentalmente, es la manera como satisfago mi necesidad de comunicarme", dice este artista nacido en Argentina y criado en Colombia, quien esta tarde -a partir de las 6- inaugura su exposición *Hermenéutica de los objetos*, en la Galería Botello, en Hato Rey.

"Ese es el afán principal y el tiempo lo ha convertido en lo que sé hacer mejor y en lo que mi tiempo está mejor invertido."

De formación eminentemente autodidacta, Samuel asegura que su historia no es excepcional. Dibuja desde que tiene uso de razón y durante mucho tiempo no consideró el arte como una manera de ganarse la vida.

"Quería hacer muchas cosas en la vida... hasta que descubrí que a través de la pintura podía ser casi cualquier cosa", explica con una amplia sonrisa. "Es tan vasta y generosa... tan absolutamente absorbente que casi ni deja espacio para otra cosa".

Con una niñez en San José de los Lobos -a tres horas de Buenos Aires- y una adolescencia andina en Pereira -no muy lejos de Bogotá- Samuel recuerda que antes de rendirse a la vocación pictórica, estudió varias cosas, entre ellas electricidad y repujado en cuero.

"Mis horizontes no eran muy vastos, pero la pintura me aclaró el panorama", recuerda. "Desde hace 19 años vivo en Bogotá, vivo de mi arte y hace cinco vengo a Puerto Rico. No sabía mucho de esta tierra, hasta que un hermano y un primo que viven aquí me invitaron. Quedé

maravillado por estas playas y el azul turquesa de su mar. Desde entonces vengo todos los años."

Inmerso en la abrumadora realidad social que arropa Colombia, Samuel acepta que no puede abstraerse de ella y que de alguna manera esas circunstancias son comentadas en algunas de sus obras de una manera sutil. "Los viajes constantes fuera de Colombia me han permitido darme cuenta más claramente de la tragedia que ahí vivimos", acota. "Lo primero que uno siente es el dolor de la impotencia total... alguien me dijo que lo mejor que podemos hacer por un país que sufre tanto es tratar de hacer bien lo que uno sabe hacer. Exponer en Puerto Rico, por ejemplo, es hacer algo por Colombia."

Con una temática que se nutre de la figura humana, caballos y objetos inanimados, Samuel dice que, si bien su reflexión social en la obra puede ser poco evidente, el ojo incisivo y la sensibilidad atenta lo pueden descubrir en una obra como *La noche*, un mechero de alcohol hecho de una lata de galletas, que es un recurso de primera necesidad en tiempos de crisis, cuando la suspensión del servicio eléctrico es algo común.

"Ahora, con la guerra, se ha vuelto a poner de moda... siempre se está esperando que pase algo... un ataque de la guerrilla o algo así", suspira. "Todo el mundo tiene un mechero de alcohol como ese... objetos así me permiten hacer alusión pictórica a lo que está sucediendo en mi tierra."

Ajeno al cliché que matiza de angustia el proceso creativo de los artistas, Samuel afirma que, aunque no es un ejercicio íntegramente marcado por el gozo, se esfuerza por que el placer sea lo que predomine.

"Parto de la premisa inicial de mi vocación, cuando comencé a abordar el arte por un principio de alegría", ilustra.

La exposición se prolongará durante dos semanas. Más información en el (787) 754-7430.



Foto suministrada

La pieza "Bodegón de las Libélulas" 2002, concebida en óleo sobre lienzo.

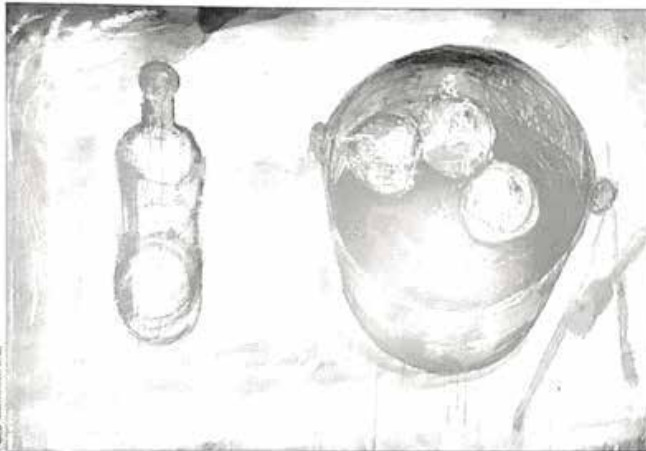


Foto suministrada



Foto suministrada

La obra "El Secreto" 2002, a la izquierda, óleo sobre lienzo; arriba, Samuel Ruiz asegura que su afán principal es pintar y su manera de reinventar el mundo.

ARTE

Entre sus técnicas artísticas figura el chorreado y la utilización de varias capas de pintura para acentuar el efecto del tiempo en cada objeto. En esta exhibición que reúne 18 obras, Ruiz reinventa el concepto de naturaleza muerta. Se pueden apreciar cafeteras, flores, jarras, baldes, utensilios de cocina, botellas y frutas pintadas con mucho sentimiento, emoción y sensación temporal. La mayoría de los objetos plasmados por Ruiz son objetos que él usa en su taller y que tienen un significado especial.

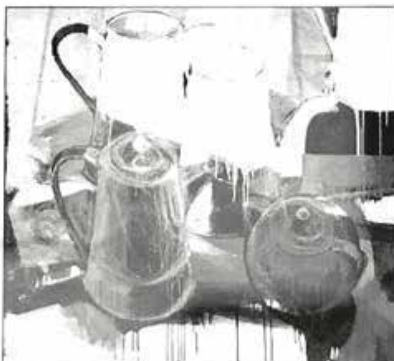
"Nunca había hecho una muestra sólo de objetos. Y aunque no se ve la figura humana, el ser humano es implícito dentro del trabajo. Son objetos reales que tienen mucha historia", señala Ruiz. Comenta que el estilo del chorreado en sus cuadros es parte de la idea de lo inacabado en su obra, una sensación de proceso que al pintor le gusta transmitir en su arte. Pinta en capas para crear gradaciones de color y textura. Y aunque solía recurrir mucho al medio mixto, el artista señala que se encuentra en una etapa más purista.

Por otra parte, Ruiz —quien reside en Bogotá— nos cuenta que le fascina pintar caballos y desnudos, a veces juntos en un mismo cuadro, otras veces por separado. "El caballo es la parte libre del 'yo' humano, no tiene los límites que nos exige la sociedad. El caballo resume los sentimientos humanos bajo una total nobleza. El ser humano está muy precondicionado por muchas cosas, porque hemos ido inventando una cantidad de límites para



ESCENARIO/María Suárez

□ Samuel Ruiz emplea una perspectiva insólita en sus cuadros que, junto al color, le dan realce a los objetos y figuras que se ven, entonces, bajo nueva luz.



□ "Cafeteras".

vivir. La combinación de los dos puede decir muchas cosas, a veces representa opuestos entre la naturaleza y los humanos. Hay un sentimiento de humanidad y de la condición humana que me interesa resaltar y cambio los símbolos para tratar de decir cosas diferentes."

De igual manera explica que sus estadías en Puerto Rico han influenciado su arte.

"Me interesa mucho la luz y los colores de Puerto Rico. Te ayudan y uno se vuelve mucho más rico en color, entonces he hecho todo un trabajo en el colorido a través de San Juan. El color aquí es impresionante, sales y ves el color azul del agua. De pronto ves a la gente con tanta ropa colorida, es una explosión de color maravillosa que no se ve en Bogotá".

En cuanto a la influencia de Colombia en su obra admite que los problemas que afectan a su país sí llegan a su lienzo.

"Hay dos cuadros que tienen mucho que ver con Colombia. Hay uno de un mechero de alcohol que son unos mecheros que se hacen de latas de

galletas y se rellenan de alcohol; se usan para cocinar en caso de emergencia. Hay en todas las casas porque hubo una época durante dos años que cortaban la luz dos horas por noche. Ahora, con la guerra los mecheros se volvieron a poner de moda porque todo el mundo está esperando que suceda algo. En cuanto a la problemática social, leí una frase muy bonita que dice que realmente la manera de hacer algo por el país es haciendo lo que uno sabe y no más. A veces con una situación tan grave como la que vive Colombia lo que uno siente es una gran impotencia y lo mejor es hacer bien lo que uno sabe hacer."

Los planes futuros de Samuel Ruiz incluyen presentar una exposición individual el próximo mes de octubre en Bogotá y piensa pintar parte de las obras durante los tres meses que estará en Puerto Rico, un lugar que cada vez se le hace más difícil abandonar. □



□ En "Sólo caballos", el enfoque dota de originalidad las imágenes representadas.



□ "Bodegón de las libélulas".

Samuel Ruiz / andino enamorado de Borinquen

□ Por **Sasha Stroman**
Especial para **ESCAMENARIO**

Siempre hay una primera impresión. Buena o mala, cada persona que uno conoce deja una huella inicial —y muchas veces provisional— en nuestra mente. Antes de entrevistar a Samuel Ruiz sabía que era pintor y sabía que era colombiano, ambas características indudables gracias al acento pacífico que marca su hablar y gracias al portafolio negro que como buen artista traía lleno de fotos de sus obras. Sin embargo, más allá de su oficio y su patria, lo más impresionante de conocer a Samuel Ruiz fue su espíritu. Primeramente, este ser transparente llegó muy agradecido de que sería entrevistado y solamente tenía cosas buenas que decir sobre Puerto Rico, su luz, sus playas, su comida, sus bailes y su gente. Tanto así que esta pequeña isla se convierte una vez más en el segundo hogar de un extranjero que queda prendado de nuestros encantos.

Al comenzar a hablar descubrí la historia oficial de este pintor colombiano que se describe como autodidacta y realmente nació en la Argentina. Al indagar un poco sobre su juventud y cómo llegó a tener ese acento colombiano, nos respondió que la historia era un poco larga. Pero, como casi toda historia de vida lo es, insistimos.

"A los diez años me mudé a Colombia. Mi padre es colombiano y mi madre argentina, pero realmente me crié en Los Andes, en medio de las



□ "El secreto", composición en que los objetos evocan sensaciones arcanas.



□ "Jinete", obra en la que se hace evidente el virtuosismo en el manejo del color y el poder de la sugerencia.

montañas. Me siento colombiano porque vibro con las cosas colombianas. Los colombianos son más latinos. Volví a visitar Argentina hace cuatro años y pensé que como había nacido allí me sentiría súper bien, pero me sentía como un extraterrestre", nos explica. Sin embargo, Ruiz lleva cinco años viniendo a Puerto Rico y está encantado con este lugar que describe como "delicioso." Quizá se debe a que Colombia y Puerto Rico son culturas más latinas y parecidas que responden al mismo ritmo de tambor.

Inicialmente, llegó a Puerto Rico por invitación de un primo que vivía aquí y pensaba que Ruiz se inspiraría con nuestras playas. "Vine y me enamoré. Uno ve el color del agua acá y es una cosa maravillosa. Varias personas comenzaron a ver mi trabajo y me invitaron a exponer." El resto es parte de esa "larga historia".

Expone por tercera vez en Puerto Rico

Actualmente, el pintor se encuentra en Puerto Rico a raíz de su tercera exposición individual a nivel local. Esta vez la exposición se titula "Hermenéutica de los objetos" y se exhibe en la Galería Botello desde el 20 de junio. Ruiz describe su muestra más reciente como una narrativa de los objetos. "La hermenéutica es la ciencia de interpretar textos y la persona que escribió sobre mi trabajo, analizó mi proceso creativo. Ella dice que yo hago el mismo proceso que se hace para analizar un texto. Tengo que sentir un impulso y escoger un objeto no por su forma sino por su energía. Yo que proyecta y lo que sucedió sobre el objeto antes de ser pintado."

Imágenes suministradas

Samuel Ruiz Con la noche como ruta

Por la Redacción de ESCENARIO

El colombiano Samuel Ruiz, que viene exponiendo su obra plástica en Puerto Rico durante los últimos cuatro años, inaugurará su muestra de pinturas más reciente, titulada "Caminata nocturna", el próximo jueves, 19 de febrero, en la Galería Botello, localizada en la Avenida Roosevelt 314, en Hato Rey.

Esta nueva propuesta, integrada por 12 piezas confeccionadas en medio mixto sobre tela, gira mayormente en torno al tema del bodegón, si bien incluye varias piezas de estilo figurativo con motivos animados tanto humanos como animales.

Las piezas se caracterizan, además, por un manejo



IMÁGENES SUBMITIDAS

EN LA IMAGINERÍA pictórica de Samuel Ruiz las figuras humanas se confunden con las animales. PROFUSION en los detalles y cuidado cromatismo caracterizan la propuesta pictórica del colombiano Samuel Ruiz.

MoviStar Presenta

AMIGAS O RIVALES

Basada en la obra
ROSA DE DOS AROMAS
de Emilio Carballido

TEATRO TAPIA

¡ÉXITO TOTAL! último fin de semana

información y ventas:
661-3700 / 721-0180 / 792-5000

VOCERO Adelphia TeVe

séxual R ANIMALES

WYNDHAM OLD SAN JUAN Pretty Lady

Pine's TICKET CENTER

TAXI THE UPS Store

Eventos OM

con las primeras actrices de la comedia:

MARIAN PABÓN

SUZETTE BACÓ

dirige: ALBERT RODRÍGUEZ

produce: RAYMOND GERENA

*\$3.00 descuento al presentar su factura de Movistar actual pagada.

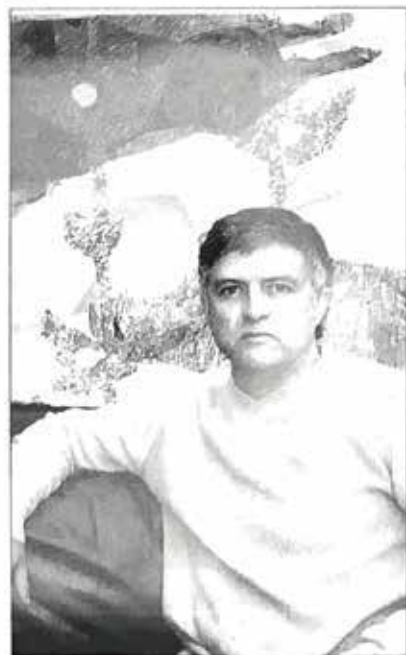
sutil del color, de la luz y de la sombra. Imágenes delicadamente superpuestas y un pormenorizado dibujo que no escatima en los detalles también forman parte del lenguaje pictórico de este artista que ha hecho de Puerto Rico su segundo hogar.

El pintor declara que las piezas que componen su exposición descansan "en la esperanza de cambio y renovación de los valores, en mirar desde otro ángulo las cosas que no nos gustan y

Las piezas de su exposición se caracterizan por un manejo sutil del color, de la luz y de la sombra.

recordar sensaciones y momentos vividos, que sean en realidad los que nos dan las razones más importantes para continuar con la aventura de estar vivos."

De ahí el título de la muestra, "Caminata nocturna": "No es vano el significado 'la noche precede del día': La noche confirma la próxima presencia del astro rey. Caminando en la noche desplegamos nuestros sentidos y los ponemos a prueba; aprendemos a recorrer nuevamente los caminos que tan inconscientemente transitamos de día."



□ SAMUEL RUIZ inaugurará su exposición "Caminata Nocturna" el 19 de febrero en la galería Botello de Hato Rey.

Para Samuel Ruiz, "caminar en la noche nos llena de expectativas nuevas frente a nuestro proceso de vida diurna, que es diseño de la circunstancia normal del desarrollo de nuestra cotidianidad".

Samuel Ruiz se formó en su natal Colombia donde asistió al Instituto de Cultura Popular, en Pereira. Ha participado en una infinidad de exposiciones individuales y colectivas tanto en su país

como en el extranjero, y entre sus múltiples distinciones se cuentan la Mención que recibió en la Bienal de Taiwan y la Mención Gran Salón de Agosto, de la Fundación Gilberto Alzate Avendaño, de Bogotá.

Para obtener más información sobre la apertura de la exposición "Caminata nocturna", pueden comunicarse con la galería Botello, al número de teléfono (787) 754-7430. □

Producciones Candilejas, Inc. • Joseph Amato presentan a:

(Reparto en orden de intervención)

Luis Raúl, Deddie Romero, Junior Alvarez, Noelia Crespo, Maribel Quiñones, Johanna Ferrán, Jaime Bello, René Monclova, Ernesto Javier Concepción, Ali Warrington y Ofelia Dacosta en



Te invita



El actor invitado



"La casa soñada"



El productor invitado



La esposa soñada



La esposa soñada



La sorollera

Devuélveme a mi Marido, Perro

Comedia de Juan González Bonilla

Dirección: Albert Rodriguez

(Es el talk-show más real y escandaloso de la televisión puertorriqueña.)



Luis Raúl es el anfitrión del programa "El Show de Lulo". "Si me abres tu corazón yo me abro el... mio".



El servidor invitado



El padre de la casa soñada



El esposo, hijo del plebeo



La "hermana Soñada" invitadora



El agitador de masas

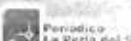
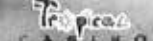
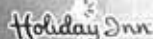
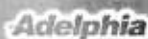
¡Si te dejaron por otra y estás despaechada... esta comedia es para ti!

Centro de Bellas Artes Luis A. Ferré
Desde Viernes 6 Febrero 2004
Tel. (787) 620-4444

Aguada - Centro de Bellas Artes
Sábado 6 de Marzo 8:30 PM
(787) 868-6242 y (787) 568-2432

Arecibo - Teatro Oliver
Sábado 28 Febrero 8:30 PM
Tel. (787) 816-0700

Ponce - Teatro La Perla
Sábado 27 de Marzo 8:30 PM
(787) 843-4080



www.teatrodepuertorico.com

Producción Teatral